

**PAJŪRIO REGIONINIO PARKO
KRAŠTOVAIZDŽIO MONITORINGO
2013 M. ATASKAITA**

Klaipėda, 2013

KRAŠTOVAIZDŽIO MONITORINGO VYKDYMO APŽVALGA.

2013 m. Pajūrio regioninio parko direkcijos monitoringo kryptys, stebėsenos taškai ir monitoringo nekito. Pajūrio regioninio parko teritorijoje yra penkios būdingo kraštovaizdžio būklės stebėjimo (fotofiksacijos). 2013 metų stebėjimas parodė, kad reikšmingų pokyčių Pajūrio regioninio parko būdinguose kraštovaizdžiuose kito neženkliai, o esami pokyčiai yra susiję su gamtotvarkiniais darbais ir vertintini kaip labai palankūs tiek ir bendrai kraštovaizdžio kokybei, tiek ir išsaugant būdingas pajūrio ekosistemas. Jau keletą metų iš eilės pastebimos tendencijos, jog kasmet pastoviai įgyvendinant priemones, numatytas Pajūrio regioninio parko dalies gamtotvarkiniame plane, sustabdytas vertingų pajūrio gamtinių teritorijų ir pajūrio pievų ekosistemų nykimas, jų apžėlimas menkaverčiais krūmais bei mišku. Rekreacinės digresijos labiausiai lankomose teritorijose lygis parko teritorijoje išlieka panašus, o jos pobūdis išliko toks pats kaip ir ankstesniais metais – daugiausiai tai yra vis naujai atsirandančios nelegalios lauzavietės, užšiukšlinimas, savaiminių takų ištrypimas.

2013 metais nedidėjo ir kraštovaizdžio pažeidimų, o jų apimtys yra minimalios. Tai yra ne tik sumažėjusios urbanizacijos procesų nuopelnas bet ir direkcijos įdirbio (nuolatinio aiškinamojo darbo vietos gyventojams bei operatyvaus reagavimo į tokius pažeidimus) rezultatas. Išliko ir ankstesniais metais jau nurodyta problema - draustinių užstatymas. Ypač ši problema yra aktuali ten, kur Pajūrio regioninio parko steigimo tiksluose nurodytas prioritetas išlaikyti neužstatytas pajūrio erdves.

Pajūrio regioninio parko direkcija 2013 toliau plėtojo ir prižiūrėjo rekreacinę infrastruktūrą. Šiais metais buvo įgyvendinamas vietos veiklos grupės projektas „Pajūrio regioninio parko teritorijos pritaikymas rekreacinei žūklei, kurios metu šalia Pajūrio regioninio parko lankytojų centro buvo įrenginėta atitinkama informacinė poilsio aikštelė. Pasinaudojant krantotvarkos programos teikiamomis galimybėmis, šiais metais buvo ne tik stiprinamas didžiausių lankytojų srautą pritraukiančių paplūdimių stabilumas, bet ir suremontuoti laiptai bei mediniai takai vedantys į pajūrį. Šiomet dėl pajūrio regioninio parko direkcijos darbuotojai vasarą dėl didelių lankytojų srautų Pajūrio regioninio parko lankytojų centre negalėjo skirti pakankamai laiko lankytojų srautų stebėjimui, tam buvo kviečiami praktikantai tiek iš Klaipėdos mokymo įstaigų, tiek ir iš užsienio, tačiau lankytojų srautų stebėjimo kokybės nepavyko išlaikyti praeitų metų lygyje. Tikimasi kitais metais pagerinti darbą šioje srityje, stiprinant bendradarbiavimą su Klaipėdos miesto aukštosiomis mokyklomis tiek pasitelkiant daugiau praktikantų, tiek ir iš anksto metodiškai pristatant jiems užduotis.

Šiomet kiek pagerėjo bendradarbiavimas su vietos bendruomenių atstovais. Nors probleminiai klausimai vis dar neišspręsti, bet jau pavyko suorganizuoti kelias veiklas, susijusias su parko teritorijos tvarkymu ir priežiūra – tai ir Karklės kapinaičių tvarkymas ir priežiūra, nelegalių kelio ir informacinių ženklų bei užtvarų šalinimas ir t.t. Tačiau vis dar išlieka didelis poreikis, pasitelkiant ne tik vietos, bet ir centrinės valdžios institucijų pajėgas, kuo skubiau spręsti tokias aktualias parkui problemas, kaip prieigų ir privažiavimo prie jūros tvarkymas ir įrengimas, bei privažiavimo prie jūros tvarkos parengimas, taip pat rekreacinių srautų Karklės kaime valdymas ir takų tinklo stiprinimas.

**PAJŪRIO REGIONINIO PARKO KRAŠTOVAIZDŽIŲ REPREZENTUOJANTYS ETALONAI
– PANORAMOS**

Eil. Nr.	Stebėjimo pobūdis ir monitoringo vietos	Parametrai ir matavimo vienetai	Stebėjimų dažnumas	Vykdytojai
1.	<p>Pajūrio regioninio parko būdingą ir/ar unikalų kraštovaizdį reprezentuojantys etalonai – panoramos, atsiveriančios iš regyklų:</p> <ol style="list-style-type: none"> 1. Šaipių kraštovaizdžio draustinio centrinė dalis; 2. Palvė Nemirsetos kraštovaizdžio draustinyje; 3. Dargužių centrinė dalis; 4. Palvė Plazės gamtinio rezervato centrinėje dalyje. 5. Karklės rekreacinės zonos centrinė dalis. 	Fotografijos – iš viso 46 vnt.	2 kartai per metus	<p>PRPD vyr. vadybininkas rekreacijai Egidijus Jurkus, PRPD vyr. kraštotvarkininkas Rolandas Puidokas</p>

1. Šaipių centrinė dalis (prie elnyo vartų). Teritorijoje vyrauja pieva su pavieniais krūmais ir medžiais. Teritorijos kraštovaizdžio būklė - stabili, didesnių gamtinių elementų pokyčių, palyginus su ankstesniaisiais metais, nepastebėta. Pagrindinis ir vienintelis vietovaizdžio vizualinės taršos objektas - elnyo tvora. Šioje vietoje išlieka antropogeninio poveikio stiprėjimo rizika, ypač susijusi su naujų sodybų statyba. Būklė vertintina kaip stabiliai gera, o pagrindinės problemos yra susijusios su tvora ir užstatymo rizika.



2. Palvė Nemirsetos kraštovaizdžio draustinyje. Čia vyrauja žolinė danga su gana gausiais krūmų užuomazgų židiniai. Pastebimi pagerėjimas tose vietose, kur buvo atliekami gamtotvarkiniai darbai – krūmų šalinimas. Siekiant išlaikyti pajūrio pievų būklę būtina spręsti gamtotvarkinių darbų tęstinumo problemą. Teritorijoje antropogeninio poveikio bei vizualinės taršos šaltinių nepastebima. Būklė vertintina kaip vidutinė bei silpnai stabili, todėl jau dabar reikia gamtotvarkinių priemonių intensyvinimo, siekiant išsaugoti neapžėlusias pajūrio smiltpieves.



3. Dargužių centrinė dalis. Čia išlieka tipinis pajūrio lygumų agrarinis kraštovaizdis, kuriame vyrauja arimai bei dirbamos žemės plotai. Šiose teritorijose nebuvo intensyvių urbanizacinių procesų, todėl šioje vietoje išliko atvirų erdvių plotai. Vykdoma agrarinė veikla – dirbamos žemės plotai – arimai. Kaip vizualinės taršos objektą galima vertinti elektros tinklų oro linijas.



4. Palvė Plazės gamtinio rezervato centrinėje dalyje. Čia vyrauja žolinė danga su gana gausiais krūmų užuomazgų židiniiais. Pastebimi pagerėjimas tose vietose, kur buvo atliekami gamtotvarkiniai darbai – krūmų šalinimas. Siekiant išlaikyti pajūrio pievų būklę būtina spręsti gamtotvarkinių darbų tęstinumo problemą. Teritorijoje antropogeninio poveikio bei vizualinės taršos šaltinių nepastebima. Būklė vertintina kaip vidutinė bei silpnai stabili, todėl jau dabar reikia gamtotvarkinių priemonių intensyvinimo, siekiant išsaugoti neapžėlusias pajūrio smiltpieves



5. Karklės rekreacinės zonos centrinė dalis. Stebima teritorija yra kaimiška vietovė, kurioje iš gyvosios gamtos elementų vyrauja lapuočiai medžiai, neaukšti krūmai. Dėl sumedėjusios augalijos – krūmų ir medžių - suvešėjimo kasmet matomas vis didėjantis šios teritorijos apžėlimas. Iš vienos pusės tai vertintina teigiamai, nes medžiai ir krūmai neutralizuoja toliau nuo kelio esančius prastai tvarkomus gyvenamuosius ir ūkinius pastatus bei kiemus. Tačiau pastebimas netvarkomų žemės sklypų apžėlimas žole formuoja Karklės kaimo, kaip apleistos gyvenvietės, įvaizdį. Tikėtinas dalinis šio vaizdo pagerėjimas 2014 metais, kuomet numatoma kelio Klaipėda-Karklė-Dargužiai rekonstrukcija.



VALSTYBINIAME PARKE ESANTYS MIŠKAI

Eil. Nr.	Stebėjimo pobūdis ir monitoringo vietos	Parametrai ir matavimo vienetai	Stebėjimų dažnumas	Vykdytojai
2.	Valstybiniame parke esantys miškai	nevykdyta		

Beveik visi Pajūrio regioniniame parke esantys miškai yra valstybinė nuosavybė - jų tvarkymą ir naudojimą atlieka Kretingos miškų urėdijos Klaipėdos ir Palangos girininkijos. 2013 metais jokių pokyčių miškonaudoje nepastebėta, naujų valstybinių miškų plotų neįveista. Privačių miškų pajūrio regioninio parko teritorijoje - labai mažai (keletas plotų, kurių dydis nesiekia 1 ha) ir bendrai miškų būklei įtakos beveik neturi. Žemės ūkio paskirties žemės apsodinimo mišku procesas taip pat nevyksta dėl savininkų tikėjimosi ateityje gauti užstatymo teisę. Miškų būklė Pajūrio regioniniame parke vertintina kaip gera, stabili.

PAŽEISTOS IR ATKURTOS PAŽEISTOS TERITORIJOS PAJŪRIO REGIONINIAME PARKE

Eil. Nr.	Stebėjimo pobūdis ir monitoringo vietos	Parametrai ir matavimo vienetai	Stebėjimų dažnumas	Vykdytojai
4.	Pažeistos teritorijos (sąvartynai, karjerai, kiti devastuoti plotai) Pajūrio RP	Bendras pažeistų teritorijų plotas - nenustatyta	1 kartas per metus	PRPD vyr. kraštovarkininkas Rolandas Puidokas
5.	Atkurtos (renatūralizuotos) pažeistos teritorijos Pajūrio RP	Bendras atkurtų (renatūralizuotų) teritorijų plotas - nenustatyta	1 kartas per metus	PRPD vyr. kraštovarkininkas Rolandas Puidokas

Naujų pažeistų plotų 2013 metais Pajūrio regioninio parko teritorijoje nenustatyta.

GYVENAMOSIOS TERITORIJOS PAJŪRIO REGIONINIAME PARKE

Eil. Nr.	Stebėjimo pobūdis ir monitoringo vietos	Parametrai ir matavimo vienetai	Stebėjimų dažnumas	Vykdytojai
3.	Gyvenamosios teritorijos	Bendras gyventojų skaičius saugomoje teritorijoje - apie 1000 vnt. Sodybų skaičius - apie 500 vnt.	1 kartas per metus	PRPD vyr. kultūrologė J. Nicienė

Šiuo metu nėra labai patikimų duomenų apie gyventojų kaitą Pajūrio regioninio parko teritorijoje. Duomenys apie gyvenviečių ir gyventojų kaitą yra imami iš seniūnijos, kuri taip pat turi tik deklaravusių savo gyvenamąją vietą žmonių skaičių, tačiau ir šie duomenys yra gana pasenę ir netikslūs. Dar didesnė problema yra ta, kad realiai gyvenantys parke asmenys dėl specifinių priežasčių (vaikų prirašymas į darželius ir mokyklas ar pan.) savo gyvenamąsias vietas deklaruoja Klaipėdos mieste, nors realiai gyvena Karklėje, Kalotėje ar kitose parko gyvenvietėse.

KRAŠTOVAIZDŽIO APSAUGOS REIKALAVIMŲ PAŽEIDIMAI PAJŪRIO

REGIONINIAME PARKE

Eil. Nr.	Stebėjimo pobūdis ir monitoringo vietos	Parametrai ir matavimo vienetai	Stebėjimų dažnumas	Vykdytojai
6.	Kraštovaizdžio apsaugos reikalavimų pažeidimai Pajūrio RP	Savavališkų statybų, rekonstrukcijų, nereglamentuotų statinių ir kitų kraštovaizdžio pažeidimų (žemės kasimo darbų, užtvėrimų, šiukšlinimo ir kt.) skaičius – 26 vnt.	IV ketv. pabaiga	PRPD vyr. kraštotvarkininkas Rolandas Puidokas

Naujų nelegalių statybų 2013 metais neužfiksuota. Po sėkmingų pašalinant ankstesniais metais nelegaliai pastatytus vagonėlius praėjusių metų, šiais metais pagaliau pavyko susisiekti ir su likusiais vagonėlių savininkais bei juos informuoti apie pasekmes ir atsakomybę (nurodyta iki kurio laiko pašalinti vagonėlius). Šiais metais visi ATP protokolai surašyti už parko režimo pažeidimus, susijusius su automobilių parkavimu neleistinose vietose. Šių pažeidimų skaičius jau keletą metų neviršija 30-ies.

**APLEISTI, NENAUDOJAMI IR BEŠEIMININKIAI KRAŠTOVAIZDŽI DARKANTYS
PASTATAI (STATINIAI)**

Eil. Nr.	Stebėjimo pobūdis ir monitoringo vietos	Parametrai ir matavimo vienetai	Stebėjimų dažnumas	Vykdytojai
7.	Apleisti, nenaudojami ir bešeimininkiai kraštovaizdį darkantys pastatai (statiniai) Pajūrio RP	Apleistų, nenaudojamų ir bešeimininkių pastatų (statinių) skaičius, jų užimamas plotas – 6 vnt. (Per metus nepakito)	1 kartas per metus	PRPD vyr. kraštotvarkininkas Rolandas Puidokas

2013 metais apleistų, nenaudojamų ir bešeimininkių pastatų srityje neužfiksuota. Per šiuos metus nebuvo nugriauta ar sutvarkyta nė vieno apleisto pastato, taip pat nebuvo užfiksuota nė vieno naujo apleisto pastato. Realiai šiuo metu iš registre nustatytų 6 apleistų objektų tik keturių ateitis yra neaiški. Karinių pastatų komplekso liekanos Nemirsetoje šiuo metu yra tvarkomos Nemirsetos kempingo statytojų. Karinio pastato - mokymų vadavietės liekanos Nemirsetoje yra jau savavalių pastangomis nugriautas, tad būtų tikslinga ši objektą išimti iš registro. Tikimasi kad per 2014 metus šie objektai bus išimti iš apleistų pastatų registro.

Eil. Nr.	Objekto pavadinimas	Adresas	Pastabos/komentarai
1	Karinių pastatų komplekso liekanos	Nemirseta, Palangos m. savivaldybė, Klaipėdos apskritis	Tai - buvusių karinių statinių pamatai, užšlamštinta teritorija. Dalis jų patenka į kempingo teritoriją ir jau pašalinta baigiamo įrengti kempingo statybos metu.
2	Karinių pastatų pamatai	Nemirseta, Palangos m. savivaldybė, Klaipėdos apskritis	Reikia demontuoti pamatus ir aikštę bei rekultivuoti teritoriją, atkuriant gamtinę aplinką.
3	Karinio pastato - kareivių pirties liekanos	Nemirseta, Palangos m. savivaldybė, Klaipėdos apskritis	Reikia demontuoti pamatus ir aikštę bei rekultivuoti teritoriją, atkuriant gamtinę aplinką.
4	Karinio pastato - mokymų vadavietės liekanos	Nemirseta, Palangos m. savivaldybė, Klaipėdos apskritis	Savavalių pastangomis nugriautas. Liekanas paslėpė natūraliai ataugę krūmai ir medžių atžalos – čia vizualiai dominuoja gamtinė aplinka, todėl būtų tikslinga ši objektą išimti iš registro (bešeimininkių statinių).
5	Karinio pastato - stebėjimo bokštelio liekanos	Šaipių km., Kretingalės seniūnija, Klaipėdos rajonas, Klaipėdos apskritis	Dėl kranto erozijos dalinai nugriuvęs.
6	Neaiškios paskirties metalinė konstrukcija	Karklės km., Kretingalės seniūnija, Klaipėdos rajonas, Klaipėdos apskritis	Statinys dako kraštovaizdį, disponuoja su esama aplinka, rūdija jūros vandenyje ir teršia aplinką.

GAMTOS PAVELDO OBJEKTAI (ĮSKAITANT PAMINKLUS) PAJŪRIO RP

Eil. Nr.	Stebėjimo pobūdis ir monitoringo vietos	Parametrai ir matavimo vienetai	Stebėjimų dažnumas	Vykdytojai
8.	Gamtos paveldo objektai (įskaitant paminklus) Pajūrio RP	Gamtos paveldo objektų (įskaitant paminklų) skaičius ir būklė – 1 vnt., būklė gera	1 kartas per metus	PRPD vyr. vadybininkas rekreacijai Egidijus Jurkus

Į oficialų gamtos paveldo objektų sąrašą įtrauktas tik geologinis objektas – Olandų kepurės skardis (LR Aplinkos ministro 2008-06-04 d. įsakymu Nr. D1-309). 2013 metai nebuvo užfiksuota jokių stambesnių gamtinių stichijų, kurios galėtų vienokiu ar kitokiu būdu paveikti šį objektą, tačiau pastebimas vis didėjantis lankytojų neigiamas poveikis skardžio stabilumui. Reikalingos suplanuoti ir įgyvendinti prevencines priemones susijusias su lankytoju daromu neigiamu poveikiu – papildomų atitvarų įrengimas, prie informacinių įrenginių įrengtis stabilų pagrindą (medinė pakyla ar pan.) ir kitas priemones. Kiti stebimi gamtiniai objektai, neturintys gamtos paveldo objekto:

- *Kalotės ežeras* – Jau keletą metų iš eilės būklė nepasikeičia, taip poat nesikeičia ir probleminiai taškai – stovyklavietėse prastos priėjimo prie ežero sąlygos, suniokota ir apleista infrastruktūra bei aplinka.
- *Plocio ežeras* – objektas yra Plocio gamtiniame rezervate, kuriame lankymas yra ribojamas. Šalia pastačius paukščių stebėjimo namelį pablogėjo prieigos sąlygos, todėl neigiamo antropogeninio poveikio (užšiukšlinimas, laužavietės ar pan.) nepastebėta.
- *Litorinos jūros šlaitas* – šlaitas, esantis Olandų kepurės kraštovaizdžio draustinyje, pasižymi tiek vizualine, tiek gamtinių objektų įvairove. 2013 m. šiame objekte buvo atnaujinti nusileidimo laiptai, tad lankytojų daromas neigiamas poveikis tikėtina, kad mažės.
- *Šaipių pelkė* - objektas yra sunkiai pasiekiamas lankymui, be to šalia jo nėra nė vieno objekto, galinčio neigiamai įtakoti jo kraštovaizdžio būklę. Stebėjimo laikotarpiu ženklesnių antropogeninių veiksnių pokyčių nepastebėta, o stebint natūralius procesus - pastebimas ženklus užžėlimas.
- *Mažasis pajūrinis skardis* - objekte yra keli „karštieji“ taškai – tai stebėjimo posto liekanos ir žmonių lankomos teritorijos Šaipiuose bei Karklės šiaurinėje dalyje. Pagrindinis vizualinės taršos šaltinis - stebėjimo posto liekanos. Būklė gera, stabili.
- *Nemirsetos smiltpievės* – pagal priemonės „Pajūrio regioninio parko būdingą ir/ar unikalų kraštovaizdį reprezentuojantys etalonai – panoramos“ 2 ir 4 punktus „Palvė Nemirsetos Kraštovaizdžio draustinyje“.
- *Rikinės, Cypos, ir Tydekos upeliai* – šiuo metu upelių ištakų būklė yra gana prasta, ypač Cypos ir Tydekos, kur yra abejotina vandens kokybė, be to egzistuoja elementarus vagos užšiukšlinimas stambiomis atliekomis.

KULTŪROS PAVELDO OBJEKTAI PAJŪRIO REGIONINIAME PARKE

Eil. Nr.	Stebėjimo pobūdis ir monitoringo vietos	Parametrai ir matavimo vienetai	Stebėjimų dažnumas	Vykdytojai
9.	Kultūros paveldo objektai (įskaitant paminklus) Pajūrio RP	Kultūros paveldo objektų (paminklų) skaičius ir būklė 13 (daugumos būklė stabiliai gera arba vidutinė)	1 kartas per metus	PRPD vyr. kultūrologė J. Nicienė

- *Pakrantės artilerijos baterija Kukuliškiuose*. 2013 metais, vakarinė statinio dalis (papildinio dalyje) vis dažniau vandalų apipaišoma. Didžiojo pastato vidus nuolat prižiūrimas bendradarbiaujant su Pajūrio regioninio parko savanoriais. Ugnies kontrolės posto pastato būklė išliko stabili, 2013 metais, kaip ir 2012 metais jis nebuvo apsemtas vandens. Stabili ir susprogdinto (pietinio) baterijos pastato būklė. 2013 metais vykdyta krantotvarka (žabtvorės ir jų klojiniai) ženkliai mažina baterijos pastatų užpustymą smėliu.
- *Evangelikų liuteronų bažnyčios statinių vieta*. Stebimuoju laikotarpiu padėtis mažai kito, kadangi buvusioje bažnytvietėje iš esmės nevykdoma jokia veikla išskyrus krūmų atžalų šalinimą pavasariais bendradarbiaujant su Kretingos miškų urėdija bei evangelikų liuteronų bažnyčia.
- *Kalotės kaimo senoji mokykla*. Pastato savininkams išsprendus pagrindinę problemą – uždengus stogą 2011 m. pastato būklė nustojo drastiškai blogėti ir šiuo metu yra stabili. Visgi pastatas yra apleistas, nenaudojamas. Sklypo teritorija vis labiau teršiama buitinėmis atliekomis.
- *Kalotės dvarvietė*. Būklė nepakito.
- *Nemirsetos laivų gelbėjimo stotis*. Priklauso Vidaus reikalų ministerijai, 2012 m. pastatas perduotas naudoti Klaipėdos universitetui, kuris ketina imtis jo tvarkybos darbų. Pastatas yra dalinai konservuotas, lentomis uždengtos langų angos, kad į pastatą nepatektų vanduo. Klaipėdos universitetas planuoja rengti renovacijos projektą. 2013 būklė nepakitusi, darbai nepradėti.
- *Karklininkų kaimo pradinė mokykla*. Pastatas priklauso privačiai kompanijai. Pastatas ir aplinka – nuolat gerai prižiūrimi.
- *Pastatas Placio g. 6 Karklėje (senoji Karklės eiguva)*. Pastatas tebėra geros būklės, iš esmės nepakeistas jo tūris, yra išlikę ir dalis puošybos elementų. Pastato būklė per metus nepakito. Pastatas – privatus. Šalia esantis senas ūkinis pastatas – taip pat neblogos, per 2013 m. būklė beveik nepakitusi, vietomis pastebima, mažame plote atšokę dažai.
- *Plocio (buv. Plazės) senovės gyvenvietė*. Archeologinė vertybė Plocio gamtiniame rezervate. Ne archeologui sunkiai identifikuojama, būklė nekinta.
- *Karklės kaimo I-osios senosios kapinės (vad. „Liepų“)*. Riboto laidojimo, gerai prižiūrimos, 2012 m. restauravimui perduoti antkapiai vis dar restauruojami, jų ekspozicija nusikelia į 2014 metus.
- *Karklės kaimo II-osios senosios kapinės (vad. Noimanų“)*. Yra privačiame elnyne (UAB „Aglaura“). Plika akimi kapinių vietos atsiradus elnynei nustatyti neįmanoma.
- *Karklės kaimo III-osios senosios kapinės (vad. Dičmonų, Bertulaičių)*. Išsidėsčiusios į šiaurę nuo Plocio ežero, Plocio gamtiniame rezervate. Išlikęs pakilimas, akmuo, žymintis vakarinę ribą.
- *Šaiپیų k. senosios kapinės*. Išsidėsčiusios į vakarus nuo Šaiپیų kinologijos centro, Plocio gamtiniame rezervate. Plika akimi tikslią vietą nustatyti sunku, antkapių visiškai neišlikę.
- *Anaičių kaimo etnografinės kapinės*. Nuolat tvarkomos, per metus būklė nepakito.

Pastatas, turintis vertingųjų savybių – buvusi Karklės kalvė. Pastatas – privatus. Per 2013 m. jo būklė nepakito.

VALSTYBINIŲ PARKŲ LANKYMO APKROVA

Eil. Nr.	Stebėjimo pobūdis ir monitoringo vietos	Parametrai ir matavimo vienetai	Stebėjimų dažnumas	Vykdytojai
10. Valstybinių parkų lankymo apkrova				
10.1	Lankymo apkrova Pajūrio regioninio parko lankytojų centre ir pakrantės artilerijos baterijoje Kukuliškių kaime.	Pagal pridedamą ataskaitą	Nuolatos	PRPD vyr. vadybininkas rekreacijai Egidijus Jurkus
10.2	Saugomų teritorijų lankymo apkrova Pajūrio RP: 1. Pažintiniai ir/ar mokomieji takai: 1.1. Pažintinis takas „Litorina“; 1.2. Pažintinis-botaninis takas Nemirsetoje; 1.3. Dviračių takas Kukuliškiai-Nemirseta; 2. Poilsiavietės, stovyklavietės, kempingai, paplūdimiai, kt.: 2.1. Paplūdimiai Kukuliškiuose, Karklėje, Nemirsetoje;	Pagal pridedamą ataskaitą	4 kartai per metus	PRPD vyr. vadybininkas rekreacijai Egidijus Jurkus

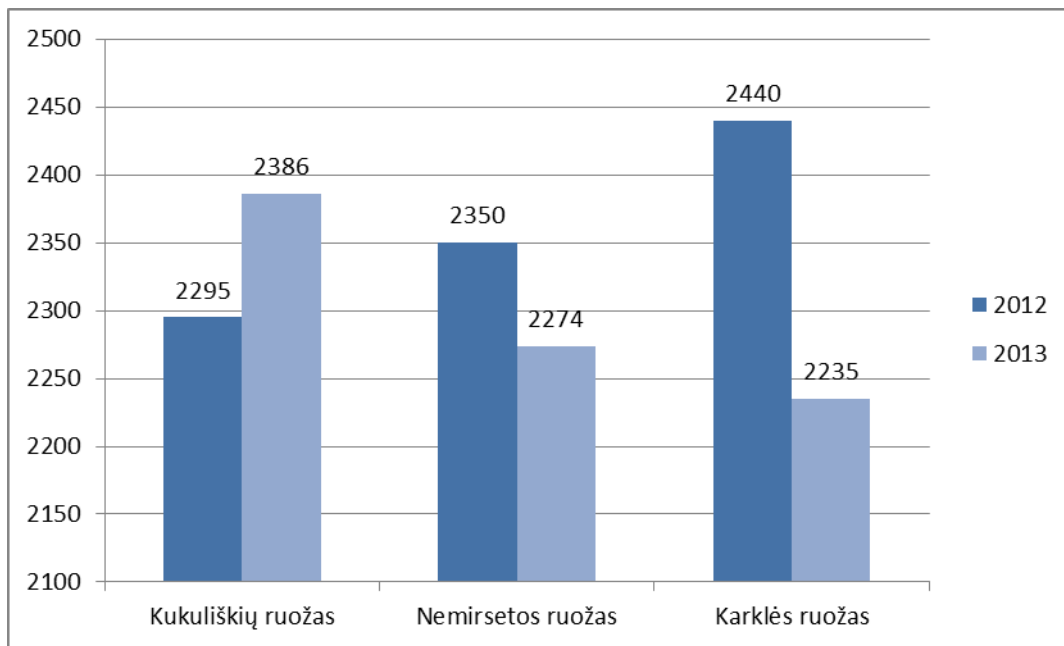
Pagal Pajūrio regioninio parko monitoringo 2012 metų planą lankytojų stebėjimui buvo pasirinkta labiausiai lankomos parko vietos: paplūdimiai Karklėje, Kukuliškiuose ir Nemirsetoje bei dviratininkų srautų skaičiavimas dviračių tako Klaipėda-Palanga dviejuose taškuose - prie automobilių stovėjimo aikštelės šiaurinėje Olandų kepurės kraštovaizdžio draustinio dalyje bei Šiaurinėje Karklės dalyje, prie buvusios bažnyčios vietos atokvėpio aikštelės.

Lankytojų srautų stebėjimas Pajūrio regioninio parko paplūdimiuose.

Lankytojų monitoringui Pajūrio regioninio parko paplūdimiuose buvo pasirinkti 3 paplūdimių ruožai, kurie susilaukia didžiausio poilsiautojų skaičiaus darbo dienomis ir savaitgaliais, tai:

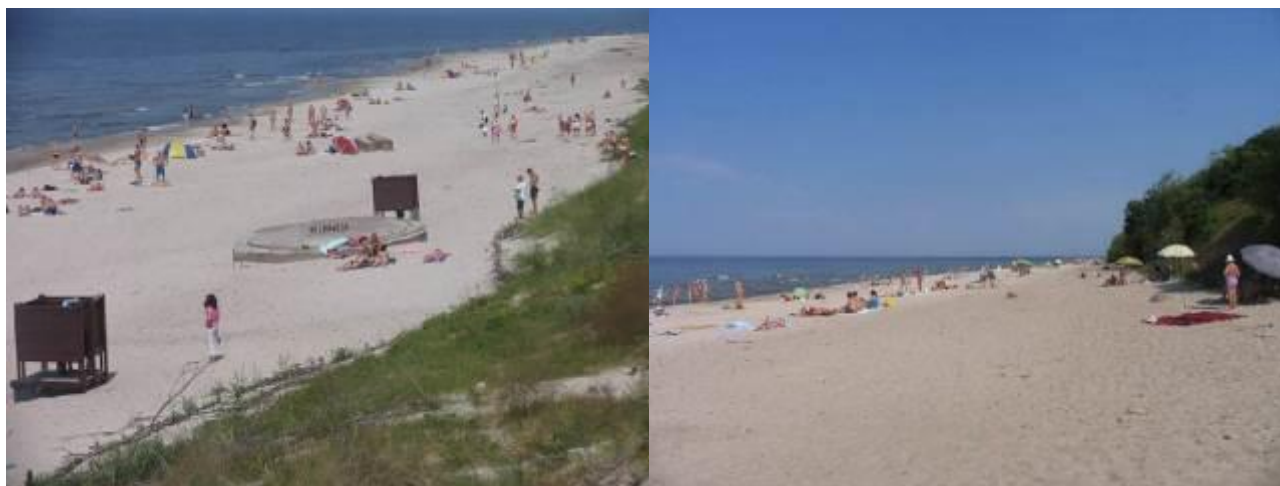
- Karklės paplūdimio ruožas – 2 km;
- Kukuliškių paplūdimio ruožas – 3,2 km;
- Nemirsetos paplūdimio ruožas – 2,6 km.

Paplūdimiuose buvo skaičiuojama momentinė paplūdimių apkrova, pasirinktą dieną skaičiuojant lankytojus du kartus keturių valandų skirtumu pereinant pasirinktus paplūdimio ruožus ir suskaičiuojant juose visus esančius poilsiautojus. Lankytojų skaičiavimui dienos buvo pasirinktos taip, kad kiekviename ruože lankytojai būtų skaičiuojami tiek darbo, tiek ir savaitgalio dienomis.



Lankytojų srautai Pajūrio regioninio parko paplūdimiuose 2012 ir 2013 metais

Iš pateiktų duomenų galima pastebėti, jog Pajūrio regioninio parko paplūdimių apkrova išlieka tolygi. Bendras poilsiautojų kiekis kinta nežymiai, o stebėjimų metu nustatyti skirtumai 2012 ir 2013 metais yra nereikšmingi ir labiau susiję su skaičiavimo paklaidomis bei natūraliu srautų svyravimu nei su kokiomis nors lankytojų srautų kitimo tendencijomis.



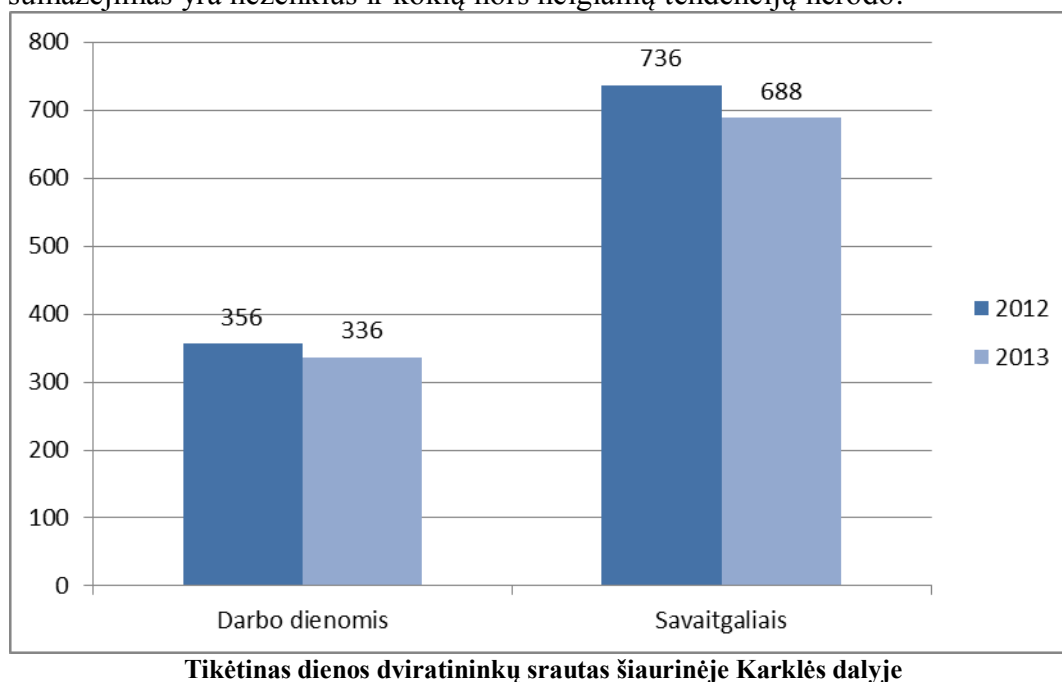
Lankytojų Pajūrio regioninio parko paplūdimiuose Kukuliškėse ir Karklėje

Dviratininkų srautų stebėjimas Pajūrio regioninio parko teritorijoje

Dviratininkų srautas Pajūrio regioninio parko teritorijoje skaičiuojamas dviračių take šiaurinėje Karklės dalyje prie buvusios bažnyčios vietos atokvėpio aikštelėje ir dviračių tako sankryžoje su automobilių keliu prie automobilių stovėjimo aikštelės šiaurinėje Olando kepurės kraštovaizdžio draustinio dalyje. Siekiant tiksliau įvertinti dviratininkų srautus, buvo pasirenkamos stebėjimo dienos tiek darbo, tiek ir savaitgalio dienomis. Pasirinktomis dienomis tyrimas buvo atliekamas 2 val. intervalu, t.y. - pasirinktą dieną dviratininkų srautas buvo skaičiuojamas 2 val.

Stebėjimai parodė, kad vasaros sezono metu savaitės bėgyje dviratininkų srautas yra gana

tolygus. Lyginant 2012 ir 2013 metus tikėtinas dienos dviratininkų srauto sumažėjimas tikriausiai yra susijęs su oro skaičiavimo metu buvusiais oro skirtumais bei kitais subjektyviais faktoriais, tačiau šis sumažėjimas yra neženklus ir kokių nors neigiamų tendencijų nerodo.



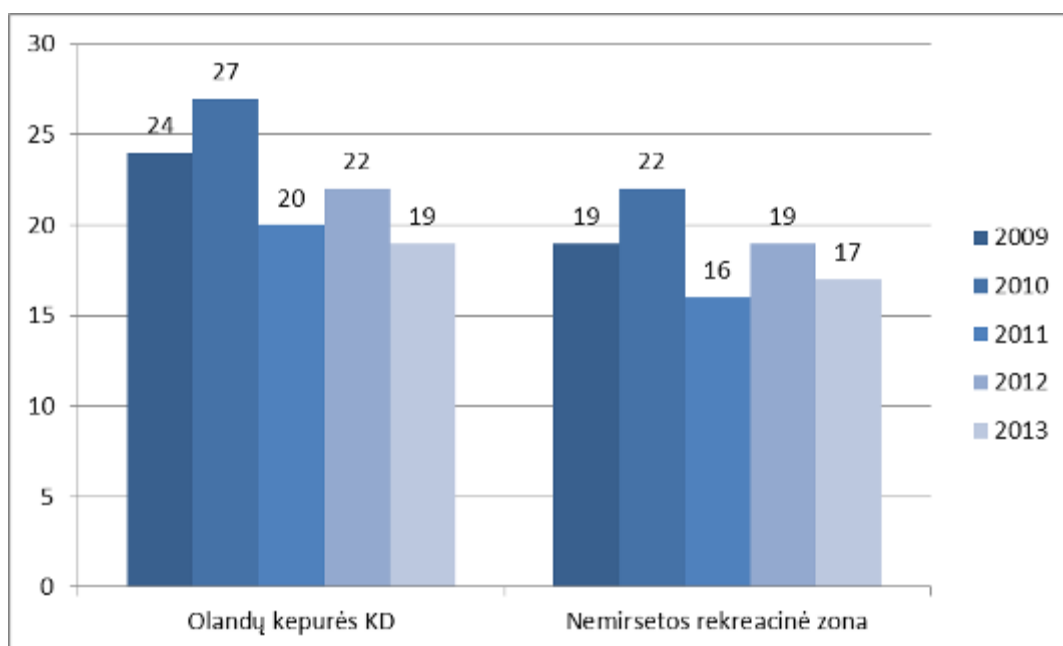
Įvertinus dviratininkų srautų kitimą savaitės eigoje bei atsižvelgus į tai, kad dviratininkų srauto padidėjimas pastebimas jau gegužės viduryje ir jis tęsiasi iki rugsėjo vidurio, galima daryti prielaidą, jog per metus Pajūrio regioninio parką aplanko daugiau nei 50 tūkst. dviratininkų.

LANKYTOJŲ POVEIKIS SAUGOMŲ TERITORIJŲ KRAŠTOVAIZDŽIUI

Eil. Nr.	Stebėjimo pobūdis ir monitoringo vietos	Parametrai ir matavimo vienetai	Stebėjimų dažnumas	Vykdytojai
11.	Lankytojų poveikis saugomų teritorijų kraštovaizdžiui ekologiniu požiūriu jautriausiose Pajūrio RP dalyse (Rekreacinės digresijos pažeidimo laipsnis ir pobūdis pasirinktuose etalonuose. Užšiukšlinimas, nelegalios laužavietės)	Bendras rekreacinės digresijos pažeistų teritorijų skaičius, Olandų kepurės KD – 19 Nemirsetos rekreacinė zona – 17	Vertinta vieną kartą turistinio sezono viduryje	PRPD vyr. vadybininkas rekreacijai Egidijus Jurkus

2012 metais lankytojų daromas poveikis gamtinei teritorijai

Lankytojų poveikis gamtinei teritorijai per 2013 metus keitėsi nežymiai, jo pobūdis išliko panašus. Lankytojų poveikį Olandų kepurės kraštovaizdžio draustinyje reiktų vertinti kaip mažo intensyvumo. Vyraujantis poveikio pobūdis – šiukšlinimas, takelių ištrypimas bei nelegalių laužaviečių įrengimas. Nors kasmet dauguma negatyvių poveikių yra likviduojama talkų metu, tačiau dažnai tokie pažeidimai yra atnaujinami arba padaromi kitose vietose, todėl pažeistų taškų kiekis išliko panašus kaip ir ankstesniais metais. Stebint lankytojų poveikį Nemirsetos pajūriui, galima pastebėti, kad čia vyraujantis poveikis yra kopų ir užkopio ištrypimas. Pastaruosius keletą metų, kai Pajūrio regioninio parko direkcija pradėjo koordinuoti krantotvarkos programos priemonių įgyvendinimą parko teritorijoje, labiausiai paveikiamose teritorijose yra įrenginėjami mediniai takai per kopas, mediniai laiptai, o kitos pažeistos vietos yra atstatomos žabų klojinių bei žabtvočių pagalba. Tokiu būdu, nors pastoviai atsiranda vis naujų pažeistų taškų, rekreatantų poveikio padarytos žalos apimtys šioje teritorijoje yra minimizuojamos.



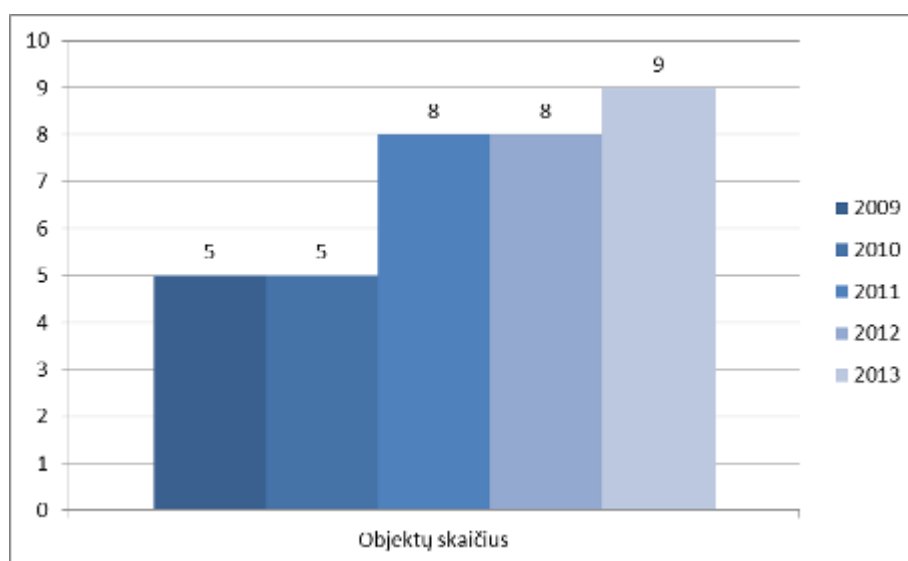
Bendras rekreacinės digresijos pažeistų teritorijų skaičius



2013 m. užfiksuotų rekreacinės digresijos pažeistų teritorijų pavyzdžiai

LANKYMUI PRITAIKYTI OBJEKTAI IR TERITORIJOS

Eil. Nr.	Stebėjimo pobūdis ir monitoringo vietos	Parametrai ir matavimo vienetai	Stebėjimų dažnumas	Vykdytojai
12.	Lankymui pritaikyti objektai ir teritorijos	Lankymui pritaikytų objektų ir teritorijų skaičius bei užimamas plotas – 9 vnt.	1 kartas per metus	PRPD vyr. Vadybininkas rekreacijai Egidijus Jurkus



Lankymui pritaikytų objektų ir teritorijų skaičius

2013 metais įgyvendinus Pajūrio regioninio parko vizualinės informacinės sistemos įrengimo projektą, parko teritorijoje buvo ženkliai pagerinta viešoji rekreacinė infrastruktūra bei jos būklė. Šiuo metu lankytojams yra skirti šie objektai:

1. *Pajūrio regioninio parko vizualinė informacinė infrastruktūra* – įrengta 2011 metais, 2013 metais būklė išliko labai gera.
2. *Olandų kepurės skardžio rekreacinė infrastruktūra* - įrengta 2011 metais, 2013 metais būklė išliko labai gera.
3. *Paukščių stebėjimo namelis prie Plazės ežero* – pašalinus senąjį pastatą, 2011 metais įrengtas naujas patogesnis stebėjimo namelis, 2013 metais būklė išliko labai gera.
4. *Ekologinis pažintinis takas „Litorina“* - nuolat atnaujinamas, 2013 metais būklė vertintina kaip vidutiniška, būtina labiau pritaikyti aplinką lankymui – pravalyti takus bei gerinti nuorodų sistemą.
5. *Botaninis pažintinis takas Nemirsetoje* – nuolat atnaujinamas, 2013 metais būklė vertintina kaip vidutiniška, būtina vietomis atnaujinti medinius takus, kitose vietose pašalinti susidėvėjusius medinius takus.
6. *Apžvalgos aikštelė Nemirsetoje* – bendradarbiaujant su miškininkais nuolat prižiūrima, 2013 metais būklė vertintina kaip gera.

7. *Turistinis traktas „Kuršių kelias“* – 2013 metais būklė prasta, kaip vientisa turistinė trasa neveikia. Kai kurias aikšteles reikia šalinti arba rekonstruoti.
8. *Jūrinio turizmo propagavimo aikštelės* - 2013 metais būklė labai prasta, kaip vientisa turistinė sistema neveikia, aikšteles reikia šalinti arba pritaikyti kitoms reikmėms.
9. *Pažintinė mėgėjiškos žūklės jūroje propagavimo aikštelė* – įrengta 2013 metų pabaigoje, vykdant vietos veiklos grupės projektą.

**KAIMO TURIZMO SODYBOS, KEMPINGAI STOVYKLAVIETĖS, MUZIEJAI,
EKSPOZICIJOS**

Eil. Nr.	Stebėjimo pobūdis ir monitoringo vietos	Parametrai ir matavimo vienetai	Stebėjimų dažnumas	Vykdytojai
13.	Kaimo turizmo sodybos, kempingai stovyklavietės, muziejai, ekspozicijos	Fizinių ir juridinių asmenų teikiamų paslaugų spektro kaita: Įvairios svetingumo paslaugos – 16 vnt. Ekspozicijos ir muziejinė veikla – 1 vnt.	1 kartas per metus	PRPD vyr. vadybininkas rekreacijai Egidijus Jurkus ir PRPD vyr. kultūrologė J. Nicienė

2013 metų pradžioje buvo surengtas pasitarimas, kuriose dar kartą Gargždų TIC ir Klaipėdos rajono Turizmo tarybos atstovai skatino paslaugų teikėjus aiškiai apibrėžti savo paslaugų teikimo statusą bei taip legalizuoti savo veiklą. Galima teigti, kad 2012 ir 2013 metais vykdyti susitikimai davė labai didelę naudą – jei 2012 metais oficialiais turizmo paslaugų teikėjais Pajūrio regioninio parko teritorijoje pripažinti tik 7 fiziniai arba juridiniai asmenys, tai šiuo metu jų jau yra 16, o nelegalių paslaugų tiekėjų beveik neliko. Planuojama ir toliau vykdyti vieną susitikimą, kuriuose bus tariamasi dėl turizmo paslaugų teikėjams kylančių problemų. Šiuo metu vis dar išlieka problema, jog kai kurie apgyvendinimo paslaugų teikėjai registruoja kambarių nuomos veiklą, kuri nėra pripažįstama turistine veikla.

GAMTOS STICHIJOS PAVEIKTOS TERITORIJOS PAJŪRIO RP

Eil. Nr.	Stebėjimo pobūdis ir monitoringo vietos	Parametrai ir matavimo vienetai	Stebėjimų dažnumas	Vykdytojai
14.	Gamtos stichijos paveiktos teritorijos Pajūrio RP	Gamtos stichijų paveiktas plotas, pažeistų gamtos ir kultūros paveldo vertybių skaičius – nebuvo	Neprireikė	PRPD vyr. kraštotvarkininkas Rolandas Puidokas

2013 metais gamtos stichijų paveiktų teritorijų ar objektų neužfiksuota.